

1 ИНФОРМАЦИЯ О СЧЕТЧИКЕ ЭЛЕКТРОЭНЕРГИИ

1.1 Основные сведения:

– счетчик электроэнергии СЕ308 С36 предназначен для измерения активной и реактивной электрической энергии в трехфазных четырехпроводных цепях переменного тока и организации многотарифного учета электроэнергии;

– счетчик соответствует требованиям ГОСТ 31818.11-2012, ГОСТ 31819.21-2012, ГОСТ 31819.23-2012, ГОСТ 30804.4.30-2013;

– для обмена данными по оптическому интерфейсу рекомендуется использовать головку считывающую, соответствующую ГОСТ IEC 61107 2011 производства «Энергомера» www.energomera.ru/ru/products/meters/reading-head;

– диапазон рабочих температур от минус 40 до +70 °С;

– средний срок службы счетчика 30 лет;

– интервал между поверками – 16 лет;

– сведения о сертификации счетчика приведены в формуляре САНТ.411152.107-05 ФО и/или на сайте изготовителя;

– утилизации подлежит счетчик, выработавший ресурс и непригодный для дальнейшей эксплуатации (сторевший, разбитый и т. п.).

1.2 Подробно с информацией о счетчике электрической энергии можно ознакомиться в руководстве пользователя, расположенном на сайте www.energomera.ru или считав QR-код.



2 ОБЩАЯ ИНФОРМАЦИЯ ОБ УСТРОЙСТВЕ СЧИТЫВАНИЯ СЧЕТЧИКОВ

2.1 Устройство считывания счетчиков СЕ901 предназначено для установки в помещении (доме) потребителя и используется для передачи данных и отображения информации.

2.2. Диапазон рабочих температур окружающего воздуха для индикаторного устройства, от минус 20 до +70 °С.

2.3 Дальность работы СЕ901 до 100 м в условиях прямой видимости счетчика. При наличии серьезных препятствий для успешного считывания показаний, рекомендуем приблизиться к счетчику.

2.4 Установить в батарейный отсек устройства считывания счетчиков СЕ901 два литиевых элемента питания типа «АА» с соблюдением полярности (рисунок 1). На устройстве предусмотрены 2 кнопки «ГРУППА» и «ПРОСМОТР» (рисунок 2).

2.5 Переключение между группами выполняется длительным нажатием кнопки «ГРУППА».

Переключение между параметрами внутри группы выполняется коротким нажатием кнопки «ПРОСМОТР».

Подробный алгоритм работы кнопок приведен в руководстве пользователя САНТ.418123.005 РП, расположенном на сайте www.energomera.ru.

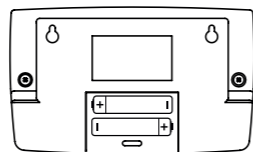


Рисунок 1

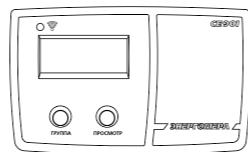


Рисунок 2

3 РЕКОМЕНДАЦИИ ПРИ УСТАНОВКЕ СЧЕТЧИКА

3.1 Порядок установки счетчика выполняется в соответствии с руководством пользователя САНТ.411152.107-05 РП.

3.2 Рекомендуемый момент затяжки винтов клеммной колодки составляет 2 Н·м.

3.3 ВНИМАНИЕ! УСТАНОВКУ SIM-КАРТЫ В СЧЕТЧИКЕ ИСПОЛНЕНИЯ «G», ВЫПОЛНЯТЬ ДО ХАРАКТЕРНОГО ЩЕЛЧКА, ЧТО СИГНАЛИЗИРУЕТ О ПРАВИЛЬНОЙ УСТАНОВКЕ SIM-КАРТЫ В СЛОТЕ СЧЕТЧИКА.

3.4 ВНИМАНИЕ! ПРИ УСТАНОВКЕ СЧЕТЧИКОВ ИС-

ПОЛНЕНИЯ «G», РЕКОМЕНДУЕТСЯ ПРИМЕНЯТЬ СПЕЦИАЛИЗИРОВАННЫЕ ТЕРМОСТОЙКИЕ SIM-КАРТЫ «M2M», ДОСТУПНЫЕ ДЛЯ ПРИОБРЕТЕНИЯ У Сотовых ОПЕРАТОРОВ. ПРИМЕНЕНИЕ «ОБЫЧНЫХ» SIM-КАРТ, МОЖЕТ ПРИВЕСТИ К ОТСУТСТВИЮ СВЯЗИ ПРИ КОЛЕБАНИЯХ ТЕМПЕРАТУРЫ.

3.5 В счетчике имеется функция блокировки РУН с помощью физического трехпозиционного переключателя.

Переключатель имеет три положения:

«АВТО» – положение контактов РУН определяется программными настройками счетчика;

«ВЫКЛ» – контакты РУН находятся в разомкнутом положении, независимо от программных настроек счетчика;

«ВКЛ» – контакты РУН находятся в замкнутом положении, независимо от программных настроек счетчика.

4 ОБЩИЙ ВИД ЖКИ СЧЕТЧИКА

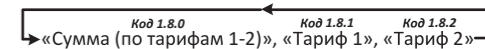


Рисунок 1

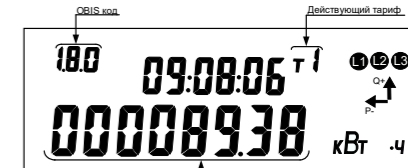
5 ПОРЯДОК СНЯТИЯ ПОКАЗАНИЙ ЭЛЕКТРОЭНЕРГИИ ПРИБОРОМ УЧЕТА

5.1 Нажмите на кнопку «ПРОСМОТР» на устройстве считывания счетчиков СЕ901. Подождите пока устройство соединится со счетчиком и на экране появится изображение.

5.2 Порядок переключения кадров показан на рисунке ниже:



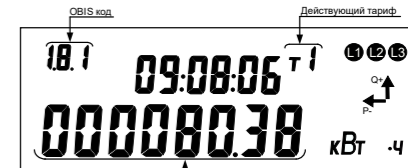
Код 1.8.0 Показания суммарной потребленной активной энергии.



Значение суммарной потребленной активной энергии

Рисунок 2

Код 1.8.1 Показания потребленной активной энергии по тарифу 1.



Значение потребленной активной энергии по тарифу Т1

Рисунок 3

Код 1.8.2 Показания потребленной активной энергии по тарифу 2.

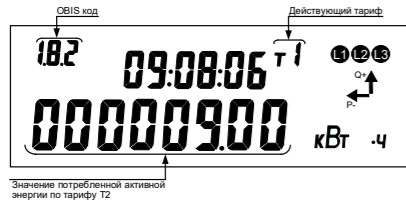


Рисунок 4

5.3 Если устройство считывания счетчиков CE901 не используется более 1 минуты, экран гаснет и переходит в режим энергосбережения (выключается).

6 ВЫВОДИМЫЕ СООБЩЕНИЯ ОБ АВАРИИ ИЛИ НЕИСПРАВНОСТИ СЕТИ

Info 2 – Обратный поток активной мощности для однонаправленного счетчика. Разное направление активной мощности в фазах. Обратиться в сетевую организацию для подключения счетчика в соответствии со схемами, указанными в руководстве пользователя

Info 42 – Обрыв провода (фазного, нейтрального). Обратиться в сетевую организацию.

Info 3 – Попытка доступа для обмена данными со счетчиком с неверным паролем. При авторизации необходимо ввести верный пароль.

Info 9 – Исчерпан лимит попыток ввода с неверным паролем. Авторизация со счетчиком будет доступна по завершении календарного часа.

Err 1 – Нарушение памяти программ счетчика. Направить счетчик в ремонт.

Err 2 – Нарушение памяти данных счетчика. Направить

счетчик в ремонт.

Err 3 – Аппаратный сбой системы тактирования. При непрерывной индикации ошибки на ЖКИ, направить счетчик в ремонт.

Err 4 – Аппаратный сбой с измерителем. Направить счетчик в ремонт.

At 01 – Аппаратные проблемы чтения/записи энергонезависимой памяти. При непрерывной индикации ошибки на ЖКИ, направить счетчик в ремонт.

At 02 – Аппаратный сбой при записи блока данных. При непрерывной индикации ошибки на ЖКИ, направить счетчик в ремонт.

N – Неправильное чередование фаз. Обратиться в сетевую организацию для подключения счетчика в соответствии со схемами, указанными в руководстве пользователя.

⚡ – Контакты реле управления нагрузкой (РУН) в состоянии «разомкнуто». Обратиться в сетевую организацию.

U – Срабатывание датчика магнитного поля. Обратиться в сетевую организацию.

B – Низкий заряд/разряжен литиевый элемент питания или отсутствует запись серийного номера. Обратиться в сетевую организацию.

L1 L2 L3 – Мигает при отклонении напряжении от заданного предела (от 80 до 120%). Обратиться в сетевую организацию.

⚠ – Нарушение индивидуальных параметров качества электроснабжения. Обратиться в сетевую организацию.

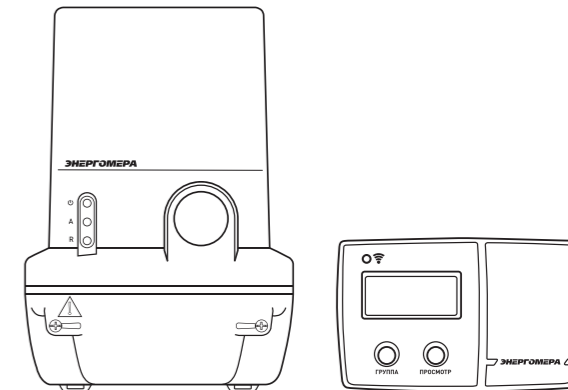
Предприятие-изготовитель:
АО «Электротехнические заводы «Энергомера»
355029, Россия, г. Ставрополь, ул. Ленина, 415
тел.: (8652) 35-75-27, факс: 56-66-90
Бесплатная горячая линия: 8-800-200-75-27
e-mail: concern@energomera.ru
www.energomera.ru
Гарантийное обслуживание:
357106, Ставропольский край,
г. Невинномысск, ул. Гагарина, д.217

САНТ.411152.107-08 РЭ «изм.14» 04.04.2023

CE308

Счетчик электрической энергии трехфазный многофункциональный корпус С36

Руководство по эксплуатации
САНТ.411152.107-08 РЭ



ЭНЕРГОМЕРА